

発注者支援業務実務者研修

# 道路事業監理業務の マネージメントについて

「マ」にふたつの「も」

～目的意識と問題意識～



九州地域づくり協会 参事  
小椎尾 優

# 「マ」にふたつの「も」

「マ」 マネージメントに必要な  
ふたつの「も」

「ひとつの**も**」 **も**んだい意識の**も**

「ふたつめの**も**」 **も**くてき意識の  
**も**と覚えて下さい

# 道路事業監理業務 マネジメントについて

## 3つの項目

- ①道路事業監理業務とは何か？
- ②2つの**も** 目的意識・問題意識
- ③具体的なマネジメントの事例<sub>3</sub>

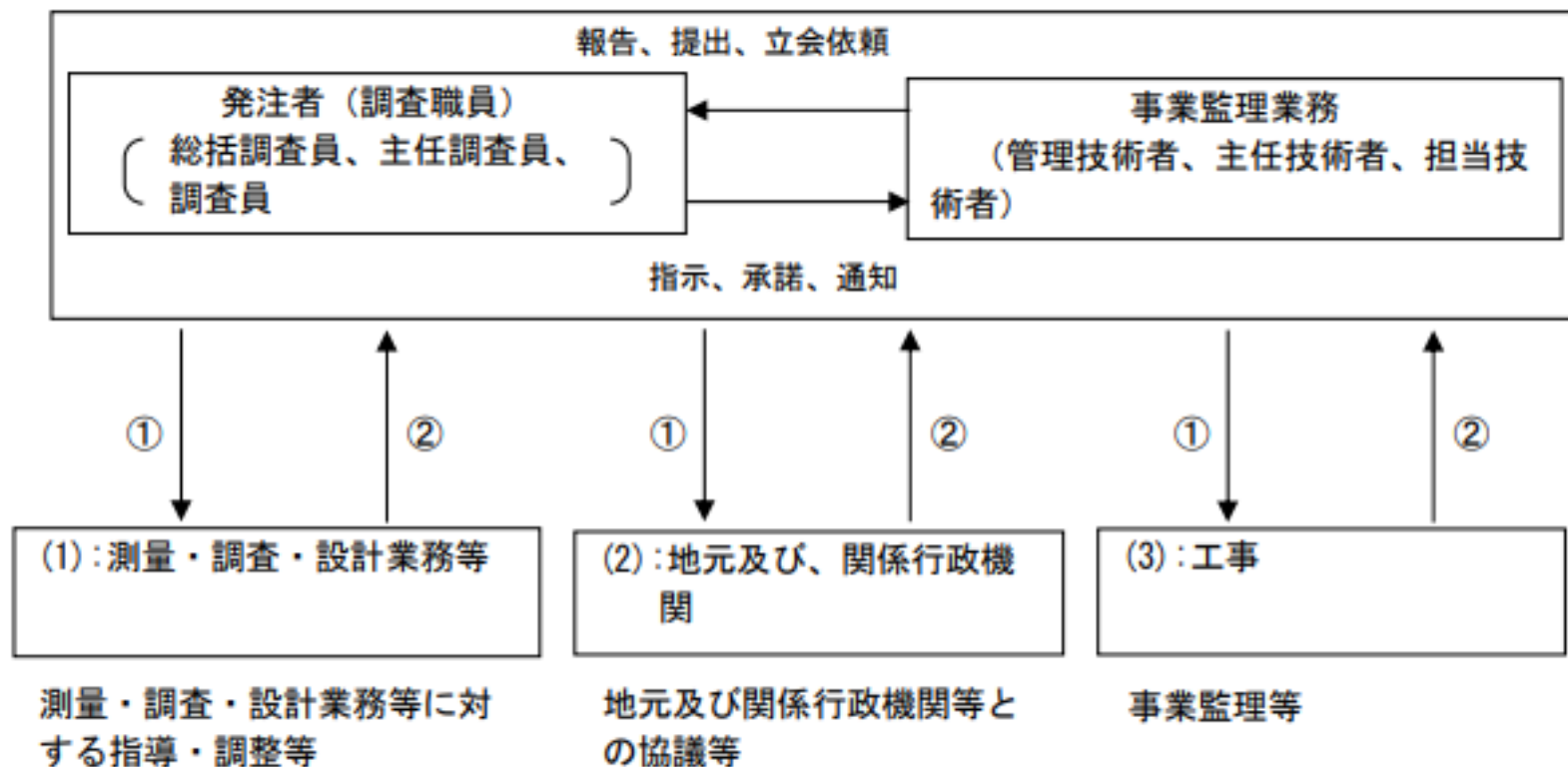
# ①道路事業監理業務とは何か？

発注者と連携しながら、事業の効化と確実な事業推進を図るため、コンサルタントへの指導、調整、地元・関係行政機関に対する調整（各種協議）を実施し、各事業・業務間のマネジメントを行う。

## 第8条 業務内容

1. 事業監理業務の体系は次のとおりとする。

### (1) 体系図



①指示、指示（伝達）、承諾（伝達）、報告、協議調整、説明

②協議、報告、提出、立会依頼、承諾、意見、要望、苦情

# ①道路事業監理業務とは何か？

国土交通省  
九州地方整備局  
事務所

連携

事業管理技術者

工事施工監督員

測量調査設計  
コンサルタント

地元・関係行政機関・支障物件管理者等

## (1) 全体事業計画の整理

事業の完成（供用）に向けたスケジュールを整理する

## (2) 測量調査設計業務等に対する指導・調整等

事業計画に必要な測量調査設計をコンサルタントへ発注するための条件明示  
コンサルタントへの指導・調整等

## (3) 地元及び関係行政機関等との協議等

事業の完成（供用）までの地元・関係機関協議、支障物件移設スケジュールを整理  
工事着手に必要な協議を実施

## (4) 事業管理

工事管理連絡会、設計変更審査会開催  
用地取得計画進捗管理  
工事発注予定、工事工程管理、案件リスト  
発生土量流用計画、工事進捗状況

# ①道路事業監理業務とは何か？

## (2) 測量調査設計業務等に対する指導・調整等

### 点検業務の発注

数量など発注のための条件明示作成

### 測量・設計業務の発注

数量など発注のための条件明示作成

### 点検コンサルへの指導・調整

点検計画・ALLリスト作成

必要な資料抽出・貸与

判定会議開催調整



### 施設データベースへ反映

点検結果や対策工事結果をデータベースへ反映させる

### 要対策箇所の抽出、概略設計 (工法及び概算工事費)の発注

数量など発注のための条件明示作成



## (4) 事業管理

### 工事完了

対策完了を施設データベースに反映

### 工事の進捗管理

工事管理連絡会、設計変更審査会、  
進捗確認、設計変更の把握



### 工事の発注

設計図書を元に積算室へ指示

### 対策箇所の詳細設計発注

工事発注に必要な数量、設計図書の作成



## 事業管理技術者

## (3) 地元及び関係行政 機関等との協議等



### 地元及び関係行政機関等との協議等

全体事業計画に基づき事業に基づき、工事着手に  
必要な道路・河川管理者、交通管理者（警察）  
保安林、国定公園等との協議をすすめる

### 支障物件の移設協議

工事に支障となる水道、ガス、N T T、  
九州電力、ケーブルTV等の支障物件の  
移設協議をすすめる

### 設計に基づき工事着手までに 必要な項目の把握

測量・調査、用地取得、各種協議、支障物  
件移設に必要な費用・工程を把握

事業コストの縮減に関する検討

## (1) 全体事業計画の整理

### 全体事業計画の整理（見直し）

事業費・工事着手可能な時期など見直し  
事業優先度の確認

### 全体事業計画に基づき工程表作成

3か年後に工事着手する箇所について、  
必要な測量・調査・設計、各種協議、  
用地・借地、支障物件移設、発注準備、  
工事期間が把握できる工程表を作成する

### 概算要求・予算要求

予算要求資料の作成

### 補正予算要求

予算要求資料の作成

## (2) 測量調査設計業務等に対する 指導・調整等

### 点検業務の発注

数量など発注のための条件明示作成

### 測量・設計業務の発注

数量など発注のための条件明示作成

### 点検コンサルへの 指導・調整

点検計画・ALLリスト作成  
必要な資料抽出・貸与  
判定会議開催調整





# ①道路事業監理業務とは何か？

## 要対策箇所の抽出、概略設計 （工法及び概算工事費）の発注

数量など発注のための条件明示作成



## 設計に基づき工事着手までに 必要な項目の把握

測量・調査、用地取得、各種協議、支障物件移設  
に必要な費用・工程を把握

事業コストの縮減に関する検討



## （１）全体事業計画の整理

### 全体事業計画の整理（見直し）

事業費・工事着手可能な時期など見直し  
事業優先度の確認



# ①道路事業監理業務とは何か？

## 全体事業計画に基づき工程表作成

3 か年後に工事着手する箇所について、必要な測量・調査・設計、各種協議、用地・借地、支障物件移設、発注準備、工事期間が把握できる工程表を作成する

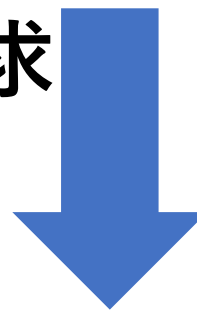


### 概算要求・予算要求

予算要求資料の作成

### 補正予算要求

予算要求資料の作成



## (3) 地元及び関係行政機関等との協議等

全体事業計画に基づき事業に基づき、工事着手に必要な道路・河川管理者、交通管理者（警察）保安林、国定公園等との協議をすすめる



## 支障物件の移設協議

工事に支障となる水道、ガス、N T T、九州電力、ケーブルTV等の支障物件の移設協議をすすめる

## (4) 事業（工事）管理

### 対策箇所の詳細設計発注

工事発注に必要な数量、設計図書の作成



### 工事の発注

設計図書を元に積算室へ指示



### 工事の進捗管理

工事管理連絡会、設計変更審査会、進捗確認、  
設計変更の把握

### 工事完了

対策完了を施設データベースに反映



## ②目的意識と問題意識

事業監理業務	目的意識	問題意識
事業の効率的 推進と円滑な 工事着手をは かる	要対策箇所の早期対策	<ul style="list-style-type: none"><li>・ 設計</li><li>・ 必要な事業費</li><li>・ 用地借地・各種調整</li></ul>
	予算確保（通常予算・補正予算・調整費）	<ul style="list-style-type: none"><li>・ 対策優先度</li><li>・ 要求額</li><li>・ 予算が付かなかった場合</li></ul>
	工事発注後に一時中止しない	<ul style="list-style-type: none"><li>・ 用地借地確保済み</li><li>・ 各種協議、調整完了</li><li>・ すみやかに工事連絡会</li></ul>

## ②目的意識と問題意識

事業監理業務	目的意識	問題意識
コンサルタントへの指導・調整	予算要求時の要求額確認	<ul style="list-style-type: none"> <li>・設計の妥当性</li> <li>・現地現場に整合しているか</li> <li>・仮設や工期が適切か</li> </ul>
	設計による用地・借地の有無	<ul style="list-style-type: none"> <li>・設計に必要な用地の確認 (道路区域内、民地、国有林など)</li> <li>・仮設（工事用道路、機材・資材置き場など）による借地の確認</li> </ul>
	設計による各種協議調整の有無	<ul style="list-style-type: none"> <li>・占用物件と移設の有無 (九電、NTT、ケーブルテレビ、光ファイバー、水道、ガス、下水)</li> <li>・河川管理者・道路管理者、国定公園</li> <li>・盛土規制、保安林解除、警察協議など</li> </ul>

## ②目的意識と問題意識

事業監理業務	目的意識	問題意識
各事業・業務間のマネジメント	測量、設計コンサルタントの把握	<ul style="list-style-type: none"><li>・何をどこにコンサルに依頼するか</li><li>・優先度と業務量の把握</li><li>・変更金額の把握</li></ul>
	施工業者の工事把握	<ul style="list-style-type: none"><li>・設計変更の確認</li><li>・工程の確認</li><li>・工事監督業務との連絡</li></ul>

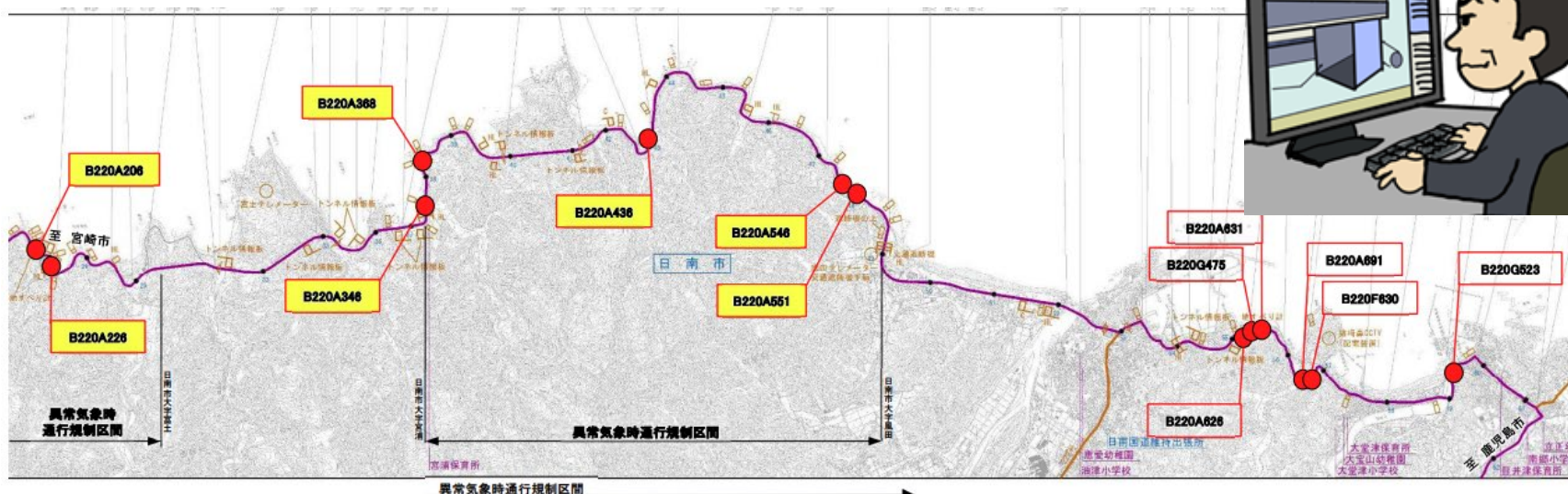
# ③具体的なマネージメントの事例

設計に基づき工事着手までに必要な項目の把握

測量・調査、用地取得、各種協議、支障物件移設に必要な費用・工程を把握

全体事業計画の整理（見直し）

作業費・工事着手可能な時期など見直し事業優先度の確認



項目	B220A206	B220A226	B220A346	B220A368	B220A436	B220A546	B220A551	B220A626	B220G475	B220A631	B220A691	B220F630	B220G623
地名	日南市大字伊比井字橋端	日南市大字伊比井字橋端	日南市大字宮浦字島越	日南市大字宮浦字志戸辻	日南市大字宮浦字垣内	日南市大字風田字ハエノ上	日南市大字風田字前橋平	日南市大字平野字池ヶ山	日南市大字平野字池ヶ山	日南市大字平野字池ヶ山	日南市大字隅各字山王坂	日南市大字隅各字山王坂	日南市南郷町大字中村乙
設計	○	○	○	○	○	○	○	○	○	○	○	○	○
5か年加速化箇所	●	●	●	●	●	●	●	●	●	●	●	●	●
道路状況改善箇所	●	●	●	●	●	●	●	●	●	●	●	●	●
特定道路土工箇所	●	●	●	●	●	●	●	●	●	●	●	●	●
対策実施（予定）主種	収付法補正工	リングネット補正工	落石防護工・落石ネット補正工・モルタル収付工	モルタル収付補正工	落石防護工・落石防護網	モルタル収付工・収付法補正工	モルタル収付工・収付法補正工	地滑り準拠対策を踏まえた設計に必要な調査実施中	地滑り準拠対策を踏まえた設計に必要な調査実施中	集水排水対策・集水排水内溝ボーリング	落石防護網	擁壁工	護岸補修・範囲めづろ工設置
用地取得	必要（重要要記）	不要	不要	不要	不要	必要	必要	必要	必要	必要	必要	必要	不要
支障物件移設			九電線移設	不要	九電線移設								不要
関係機関協議			九州電力	不要	九州電力								JR・日南土木事務所・日南港務事務所
R5年度	国土調査												
R6年度	国土調査	工事	九電線移設協議（予定）	工事	九電線移設協議（予定）	対策工設計	対策工設計			用地調査・買収			関係機関協議
R7年度	国土調査		工事		工事								工事
R8年度	用地調査・買収					用地調査・買収	用地調査・買収			工事			
R9年度	工事					工事	工事				工事		
R10年度													
R11年度以降													
備考		日南市大字伊比井字橋端				日南市大字風田字ハエノ上	日南市大字風田字前橋平						

### ③具体的なマネージメントの事例

#### 異常気象時通行規制区間

管理番号 年度別	B220A206	B220A226	B220A346	B220A368	B220A436
地名	日南市大字伊比井字磯端	日南市大字伊比井字磯端	日南市大字宮浦字馬越	日南市大字宮浦字志戸辻	日南市大字宮浦字垣内
設計	○	○	○	○	○
5か年加速化箇所	●				
道路流失危険箇所					
要対策箇所	●	●	●	●	●
特定道路土工箇所	●		●		
対策実施 (予定)工種	吹付法補工	リングネット補修工	落石防護工、落石防護網補修工、モルタル吹付工	モルタル吹付補修工	落石防止補工、落石防護網
用地取得	必要(2重登記)	不要	不要	不要	不要
立障物件移設			九電線移設	不要	九電線移設
関係機関協議			九州電力	不要	九州電力
R5年度	国土調査				
R6年度	国土調査	工 事	九電線移設協議・移設工事	工 事	九電線移設協議・移設工事
R7年度	国土調査		工 事		工 事
R8年度	用地調査・買収				
R9年度	工 事				
R10年度					
R11年度以降					
備考		昭・7日南地区道路維持協議会により施工予定		昭・7日南地区道路維持協議会により施工予定	



### ③具体的なマネージメントの事例

## 全体事業計画に基づき工程表作成

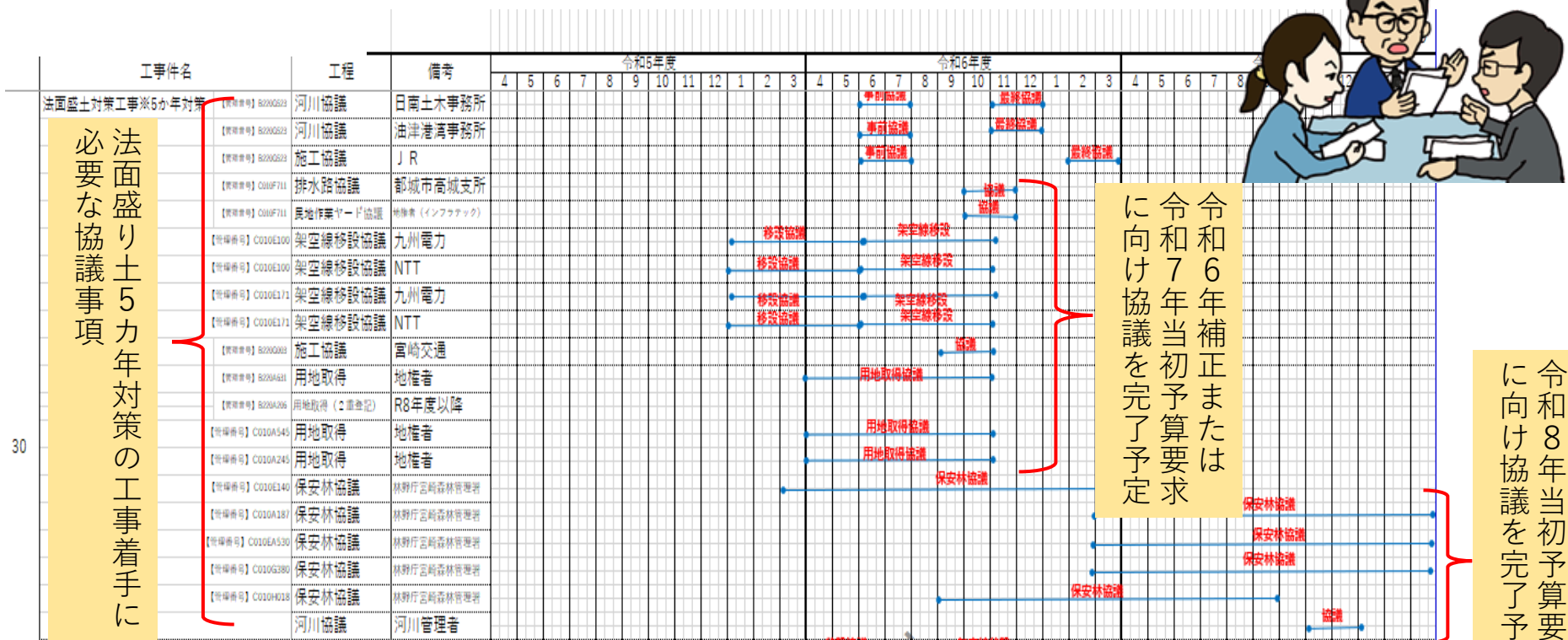
3 か年後に工事着手する箇所について、必要な測量・調査・設計、各種協議、用地・借地、支障物件移設、発注準備、工事期間が把握できる工程表を作成する

地元及び関係行政機関等との協議等

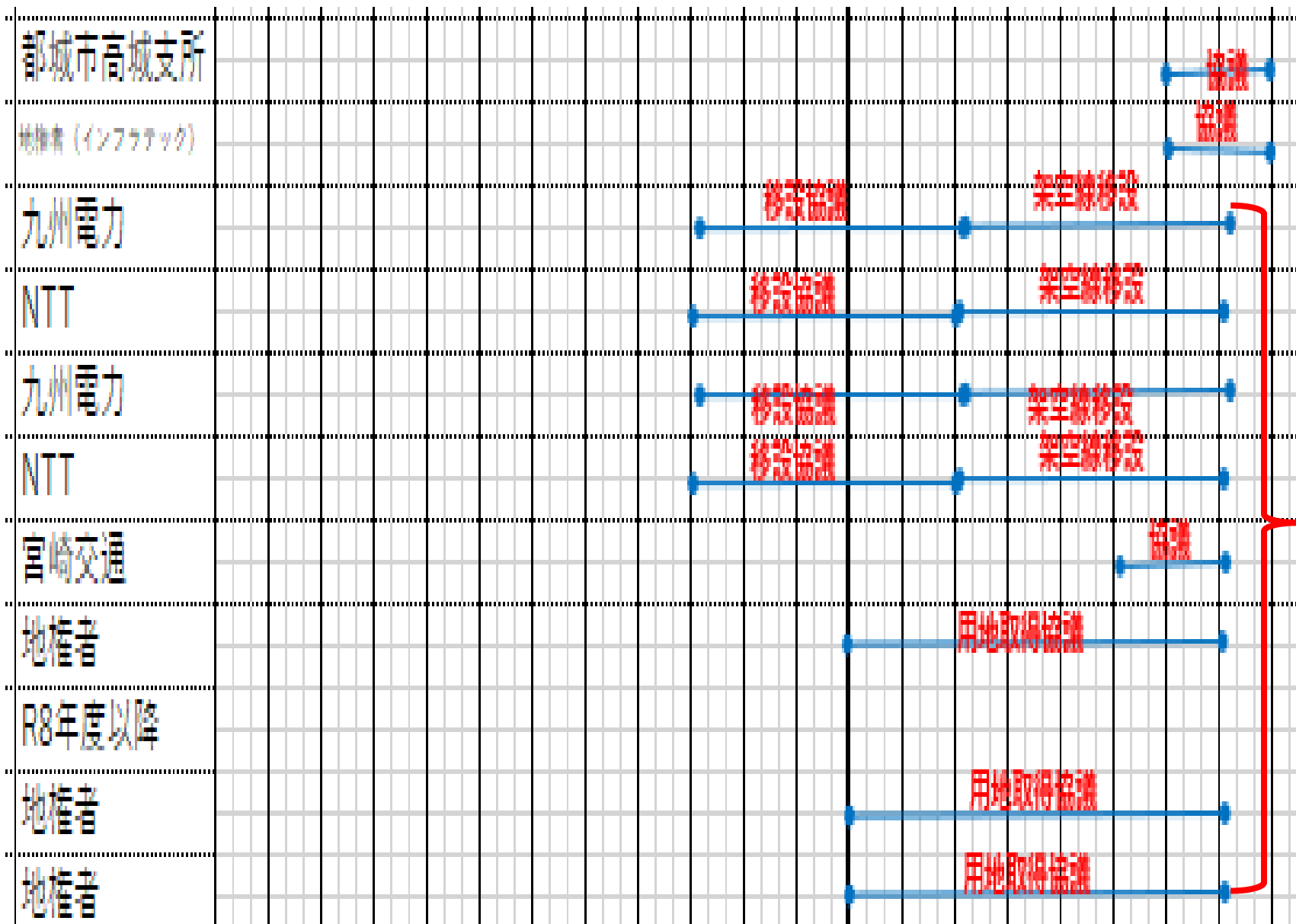
全体事業計画に基づき事業に基づき、工事着手に必要な道路・河川管理者、交通管理者（警察）保安林、国定公園等との協議をすすめる

## 支障物件の移設協議

工事に支障となる水道、ガス、N T T、九州電力、ケーブルTV等の支障物件の移設協議をすすめる



### ③具体的なマネージメントの事例



令和6年補正または、令和7年当初予算要求  
に向け協議を完了予定

# ③具体的なマネージメントの事例

## 対策箇所の詳細設計発注

工事発注に必要な数量、設計図書の作成

## 工事の発注

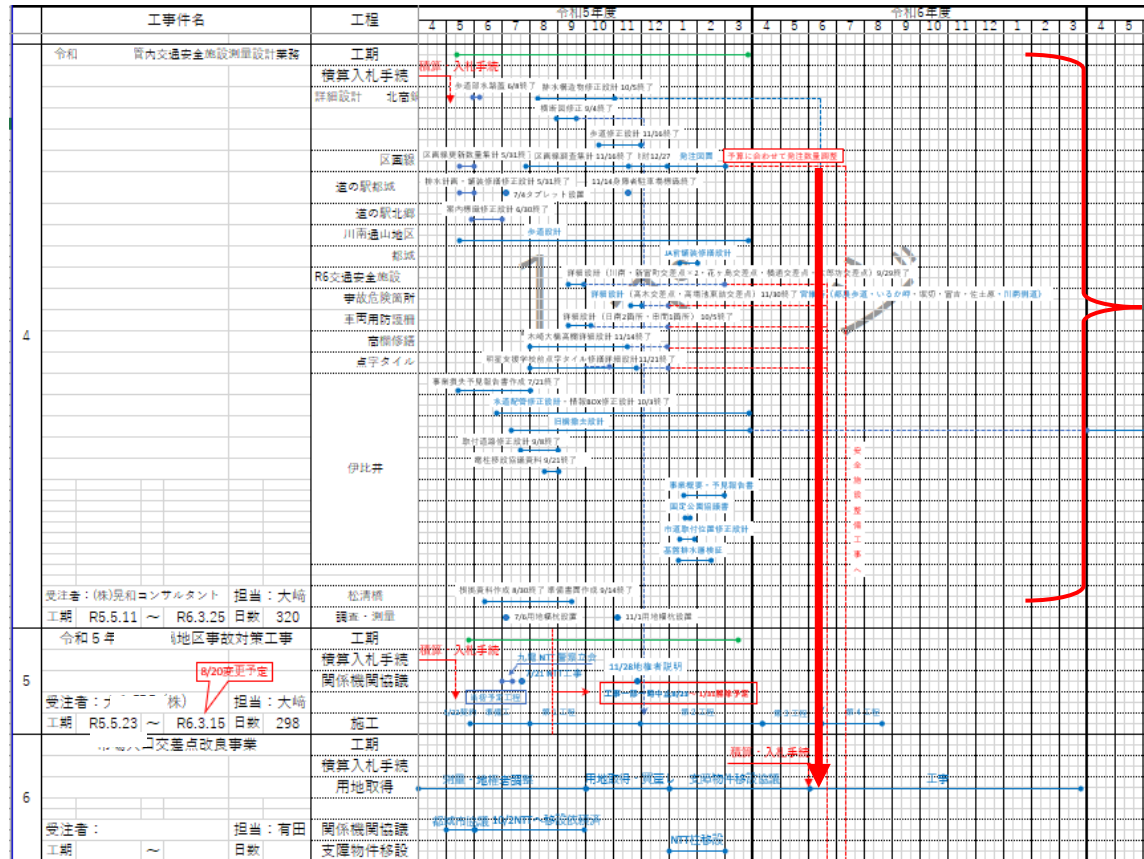
設計図書を元に精算室へ指示

## 工事の進捗管理

工事管理連絡会、設計変更審査会、進捗確認、設計変更の把握

## 工事完了

対策完了を施設データベースに反映

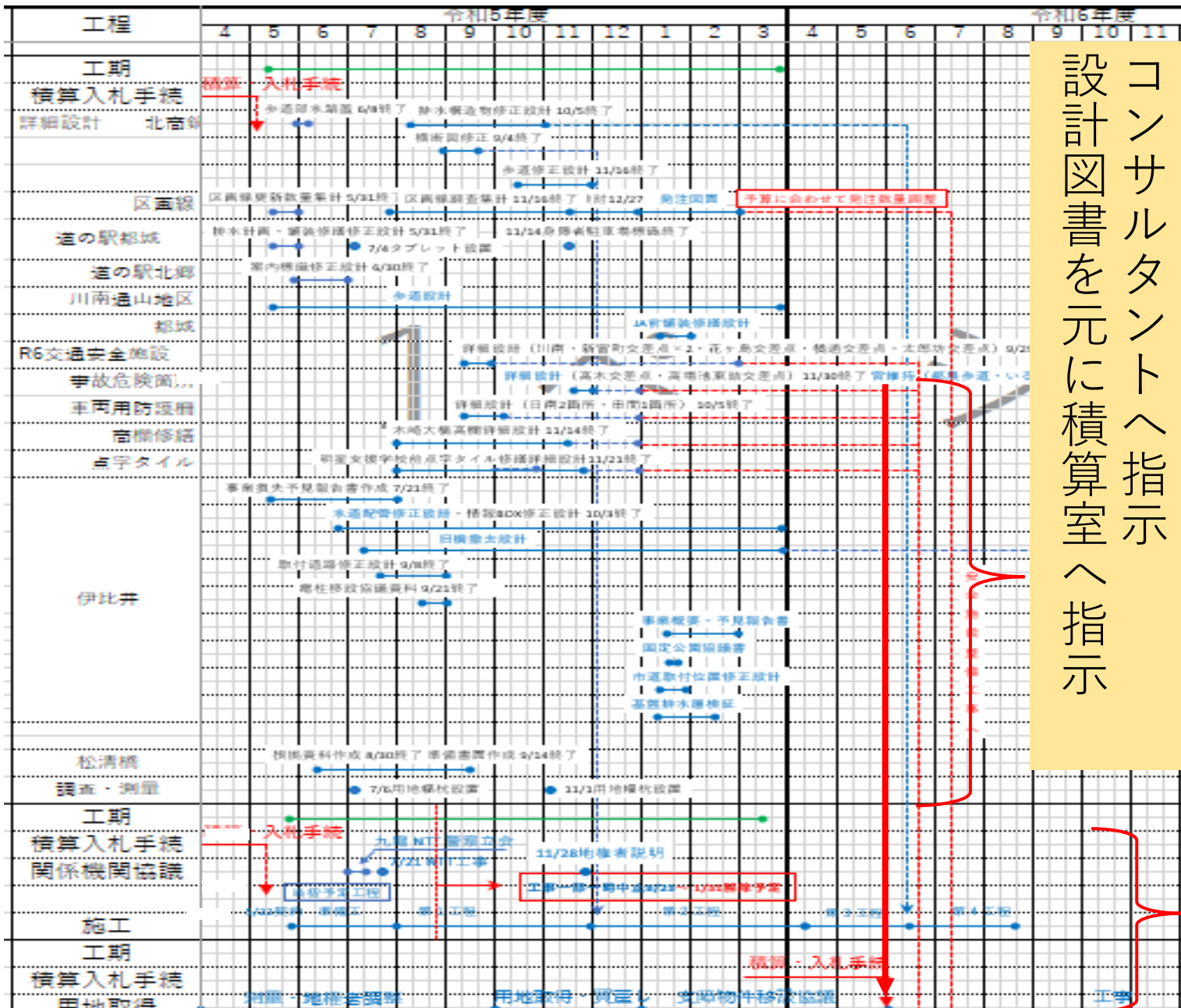


工事発注に必要な事項を  
コンサルタントへ指示  
設計図書を元に精算室へ指示



工事工程表を元に  
進捗管理  
工事完了の確認

### ③具体的なマネージメントの事例



工事発注に必要な事項を  
コンサルタントへ指示  
設計図書を元に積算室へ指示



工事工程表を元に  
進捗管理  
工事完了の確認

# ③具体的なマネージメントの事例

各工事、業務全ての懸案事項と工程表を上下に並記し、一目で管理できるよう工夫

No.	工 事 名	担当者 施工年度	内 容	担当 職員	実施者	着手 予定日	完了 期限日	協議 完了 確認	備 考(結果及び今後の行動)																		
	令和7年度 ○○橋側道橋補修外工事 【○○橋側道橋補修工事・舗装修繕工事】 入契委員会 6/17 公告日 7/1 契約日 9/4	●● R7	令和3・4年度 橋梁点検・補修設計業務		○○技建	R4.4.1	R5.3.31	○	令和4年度点検の結果、健全度Ⅲ P5橋脚 梁部及びP6橋脚 梁部に於いて対策区分がC2と判定 A1橋台(孔質)でC1判定とされている。A1橋台(C1)も同程度腐食しているため、C2判定相当と判断。 主桁、および鋼製橋脚梁部に腐食が生じており、C1判定とされている。直接雨水がかかることから、滞水し湿潤状態となりやすいことが原因と考えられ 耐久性の向上を目的とした部分塗装塗替工を実施する。尚、塗装塗替対象はC1判定の腐食及び足場内のB判定の腐食とする(2径間～5径間) A2橋台の鉛材に腐食、柱脚部にコンクリートの破損が確認された。柱脚部に土留耐荷性能の低下が生じていると考えられるため、当区振補強を実施する。																		
			補修設計(令和5・6年度 橋梁点検・補修設計業務)		建設技術	R5.6.21	R6.3.31	○	修繕設計 ①4k690-5k140 ②7k620-7k840 ③10k400-10k970																		
			修繕設計(令和5・6年度管内舗装修繕設計業務)		宮崎産業開発	R6.10.22	R6.12.20	○	7/2 現地確認を実施																		
			計画方針確認	■■	事業監理	R6.6.1 R6.11.1	R6.8.30 R7.6.30	○	計画図面の照査→8/6 概算工事費を積算依頼済み																		
			関係機関協議(○○出張所)	■■	事業監理	R6.11.1	R7.8.31	○	河川協議書作成済み→R7.6月に 担当職員に確認予定→R7.7/8 河川協議を実施→R7.7/31 第95条協議書提出→8/13 受理																		
			関係機関協議(○○土木事務所)	■■	事業監理	R6.11.1	R7.6.30	○	R7.3月 河川協議を実施予定→河川協議書作成中→R7.2月18日に 担当職員に確認済み→R7.3.5 河川協議を実施 →R7.6/5 第95条協議書提出→6/13 受理																		
			関係機関協議(都城○○市道路公園課)	■■	事業監理	R6.11.1	R7.6.30	○	R7.3月 河川協議を実施予定→河川協議書作成済み→R7.2月18日に 担当職員に確認済み→R7.3.5 河川協議を実施 →R7.6/5 公園占用許可申請書提出→6/9 受理																		
			関係機関協議(○○市危機管理課)	■■	事業監理	R6.11.1	R7.4.30	○	R7.3月 事前協議を実施予定→事前協議書作成済み→R7.2月18日に 担当職員に確認済み→R7.3.4 事前協議を実施→受理																		
			工事着手届(○○出張所)	■■	事業監理	R7.9.1	R7.10.15		10月中旬工事着手届提出予定→10/14 工事着手届提出済み→受理																		
			工事完了届(○○出張所)	■■	事業監理				施工完了後																		
			工事着手届(○○土木事務所)	■■	事業監理	R7.7.1	R7.10.15		10月中旬工事着手届提出予定→10/10 工事着手届提出済み→受理																		
			工事完了届(○○土木事務所)	■■	事業監理				施工完了後																		
			担当者	工程表																							
				令和6年度						令和7年度						令和8年度						令和9年度					
				4	5	6	7	8	9	10	11	12	1	2	3	4	5	6	7	8	9	10	11	12	1	2	3
			補修設計(令和5・6年度 橋梁点検・補修設計業務)																								
			修繕設計(令和5・6年度管内舗装修繕設計業務)																								
			計画方針確認																								
			関係機関協議(○○出張所)																								
			関係機関協議(○○土木事務所)																								
			関係機関協議(○○市道路公園課)																								
			関係機関協議(○○市危機管理課)																								
			契約手続き																								
			工事着手届(○○出張所)																								
			工事完了届(○○出張所)																								
			工事着手届(○○土木事務所)																								
			工事完了届(○○土木事務所)																								
			施工																								
			次回点検(令和9・10年度[R9] 橋梁点検・補修設計業務)																								

令和4年度点検の結果、健全度Ⅲ P5橋脚 梁部及びP6橋脚 梁部に於いて対策区分がC2と判定  
A1橋台(孔質)でC1判定とされている。A1橋台(C1)も同程度腐食しているため、C2判定相当と判断。  
主桁、および鋼製橋脚梁部に腐食が生じており、C1判定とされている。直接雨水がかかることから、滞水し湿潤状態となりやすいことが原因と考えられ  
耐久性の向上を目的とした部分塗装塗替工を実施する。尚、塗装塗替対象はC1判定の腐食及び足場内のB判定の腐食とする(2径間～5径間)  
A2橋台の鉛材に腐食、柱脚部にコンクリートの破損が確認された。柱脚部に土留耐荷性能の低下が生じていると考えられるため、当区振補強を実施する。

7/2 現地確認を実施  
計画図面の照査→8/6 概算工事費を積算依頼済み  
河川協議書作成済み→R7.6月に 担当職員に確認予定→R7.7/8 河川協議を実施→R7.7/31 第95条協議書提出→8/13 受理  
R7.3月 河川協議を実施予定→河川協議書作成中→R7.2月18日に 担当職員に確認済み→R7.3.5 河川協議を実施  
→R7.6/5 第95条協議書提出→6/13 受理  
R7.3月 河川協議を実施予定→河川協議書作成済み→R7.2月18日に 担当職員に確認済み→R7.3.5 河川協議を実施  
→R7.6/5 公園占用許可申請書提出→6/9 受理  
R7.3月 事前協議を実施予定→事前協議書作成済み→R7.2月18日に 担当職員に確認済み→R7.3.4 事前協議を実施→受理  
10月中旬工事着手届提出予定→10/14 工事着手届提出済み→受理  
施工完了後  
10月中旬工事着手届提出予定→10/10 工事着手届提出済み→受理  
施工完了後

令和6年度  
令和7年度  
令和8年度  
令和9年度

4 5 6 7 8 9 10 11 12 1 2 3 4 5 6 7 8 9 10 11 12 1 2 3 4 5 6 7 8 9 10 11 12 1 2 3

補修設計(令和5・6年度 橋梁点検・補修設計業務)  
修繕設計(令和5・6年度管内舗装修繕設計業務)  
計画方針確認  
関係機関協議(○○出張所)  
関係機関協議(○○土木事務所)  
関係機関協議(○○市道路公園課)  
関係機関協議(○○市危機管理課)  
契約手続き  
工事着手届(○○出張所)  
工事完了届(○○出張所)  
工事着手届(○○土木事務所)  
工事完了届(○○土木事務所)  
施工  
次回点検(令和9・10年度[R9] 橋梁点検・補修設計業務)

令和4年度点検の結果、健全度Ⅲ P5橋脚 梁部及びP6橋脚 梁部に於いて対策区分がC2と判定  
令和4年3月補修設計済み  
事前協議 R7年7/8済み  
事前協議 R7年3/5済み  
事前協議 R7年3/5済み  
事前協議 R7年3/4済み  
7/1公告  
6/17入契委員会  
準備工  
補修工事

忘れがちな次回点検時期も記入

20

点検 判定会議

懸案事項（設計、各種協議、発注準備、入札契約や工事完了後の事務について4カ年程度の行程表を作成し管理する



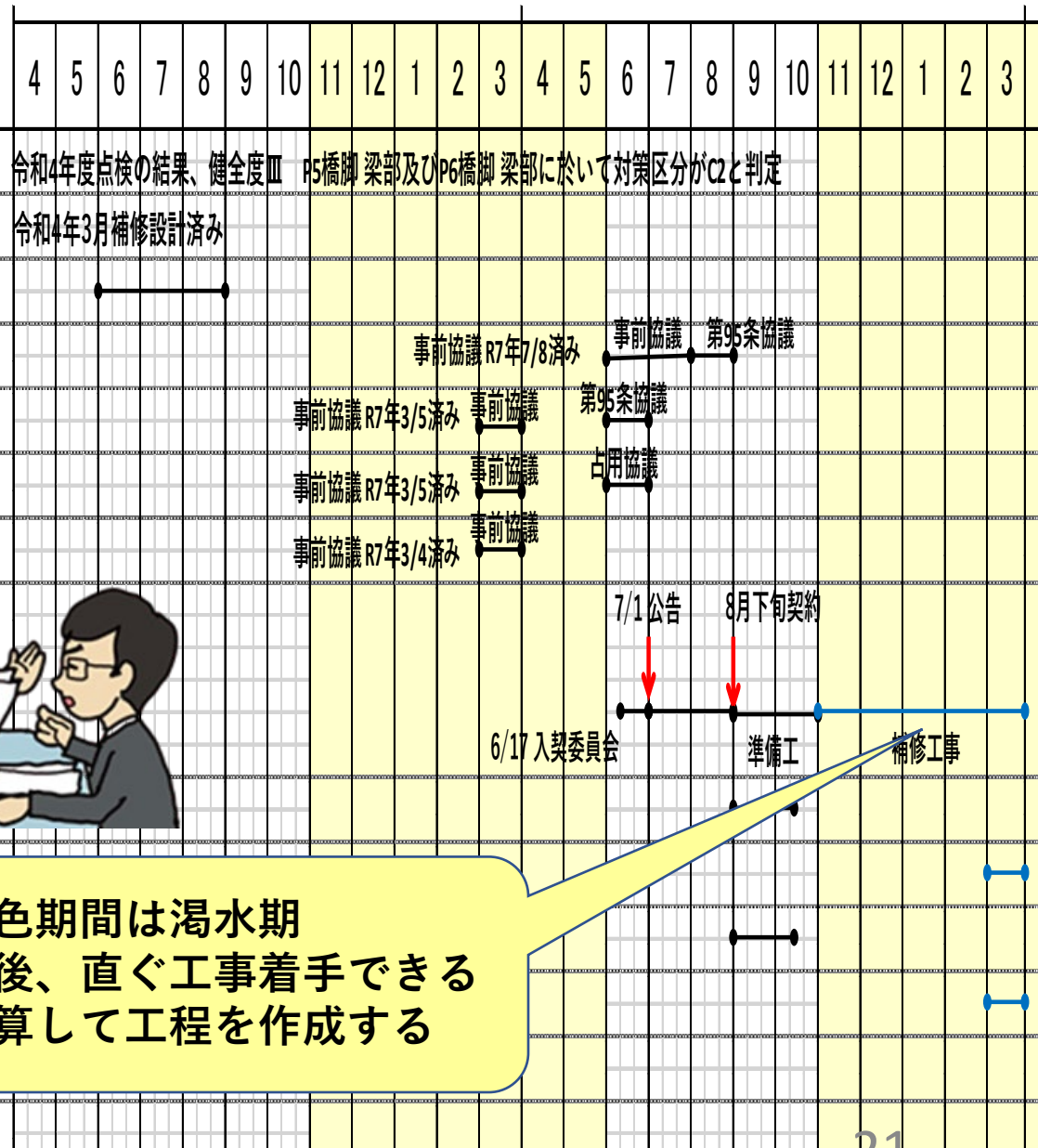
忘れがちな次回点検時期も記入



# ③具体的なマネージメントの事例

工程表

補修設計(令和5・6年度 橋梁点検・補修設計業務)  
 修繕設計(令和5・6年度管内舗装修繕設計業務)  
 計画方針確認  
 関係機関協議(〇〇出張所)  
 関係機関協議(〇〇土木事務所)  
 関係機関協議(〇〇市道路公園課)  
 関係機関協議(〇〇市危機管理課)  
 契約手続き  
 工事着手届(〇〇出張所)  
 工事完了届(〇〇出張所)  
 工事着手届(〇〇土木事務所)  
 工事完了届(〇〇土木事務所)  
 施工  
 次回点検(令和9・10年度[R9] 橋梁点検・補修設計業務)



黄色着色期間は湧水期  
 出水期後、直ぐ工事着手できる  
 よう逆算して工程を作成する

# まとめ

## 全体事業計画の整理

### 目的意識と問題意識

- ・ 事業費はいくらか？妥当か？
- ・ 着手するのに何が必要か？
- ・ 着手までにどの期間（時間）要するか？
- ・ 戦略的な予算要求（タイミング、予算規模）

## 地元及び関係行政機関等との協議等

### 目的意識と問題意識

- ・ 用地、借地、各種調整、協議の漏れはないか？
- ・ 完了までにどの期間（時間）要するか？
- ・ 逆算して、いつ協議に着手するか？
- ・ 目的は、工事を一時中止しない



# ①道路事業監理業務とは何か？

## (2) 測量調査設計業務等に対する指導・調整等

### 点検業務の発注

数量など発注のための条件明示作成

### 測量・設計業務の発注

数量など発注のための条件明示作成

### 点検コンサルへの指導・調整

点検計画・ALLリスト作成

必要な資料抽出・貸与

判定会議開催調整



### 施設データベースへ反映

点検結果や対策工事結果をデータベースへ反映させる

### 要対策箇所の抽出、概略設計 (工法及び概算工事費)の発注

数量など発注のための条件明示作成



## (4) 事業管理

### 工事完了

対策完了を施設データベースに反映

### 工事の進捗管理

工事管理連絡会、設計変更審査会、  
進捗確認、設計変更の把握



### 工事の発注

設計図書を元に積算室へ指示

### 対策箇所の詳細設計発注

工事発注に必要な数量、設計図書の作成



## 事業管理技術者

## (3) 地元及び関係行政 機関等との協議等



### 地元及び関係行政機関等との協議等

全体事業計画に基づき事業に基づき、工事着手に  
必要な道路・河川管理者、交通管理者（警察）  
保安林、国定公園等との協議をすすめる

### 支障物件の移設協議

工事に支障となる水道、ガス、N T T、  
九州電力、ケーブルTV等の支障物件の  
移設協議をすすめる

### 設計に基づき工事着手までに 必要な項目の把握

測量・調査、用地取得、各種協議、支障物  
件移設に必要な費用・工程を把握

事業コストの縮減に関する検討

## (1) 全体事業計画の整理

### 全体事業計画の整理（見直し）

事業費・工事着手可能な時期など見直し  
事業優先度の確認

### 全体事業計画に基づき工程表作成

3か年後に工事着手する箇所について、  
必要な測量・調査・設計、各種協議、  
用地・借地、支障物件移設、発注準備、  
工事期間が把握できる工程表を作成する

### 概算要求・予算要求

予算要求資料の作成

### 補正予算要求

予算要求資料の作成

# まとめ

日々の仕事で、今の業務は事業フローのどこに位置し、何の目的で、それを為すために何が問題か？

それを意識することで、優先すべき事項が理解できるようになる。

これがマネジメントの第一歩と考えます。

ご静聴ありがとうございました。

